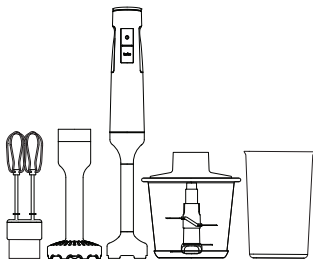




*El blender seti
Kullanma Kılavuzu*

K 8525



Lütfen önce bu kılavuzu okuyun!

Değerli Müşterimiz,

Arçelik ürününü tercih ettiğiniz için teşekkür ederiz. Yüksek kalite ve teknoloji ile üretilmiş olan ürününüzün size en iyi verimi sunmasını istiyoruz. Bunun için, bu kılavuzun tamamını ve verilen diğer belgeleri ürünü kullanmadan önce dikkatle okuyun ve bir başvuru kaynağı olarak saklayın. Ürünü başka birisine vererseniz, kullanma kılavuzunu da birlikte verin. Kullanma kılavuzunda belirtilen tüm bilgi ve uyarıları dikkate alarak talimatlara uyun.

Sembollerin anlamları

Bu kullanma kılavuzunun çeşitli kısımlarında aşağıdaki semboller kullanılmıştır:



Cihazın kullanımıyla ilgili önemli bilgiler ve faydalı tavsiyeler.



UYARI: Can ve mal güvenliğiyle ilgili tehlikeli durumlar konusunda uyarılar.



Gıda ile temasa uygundur.



Cihazı, elektrik kablosunu veya elektrik fişini suya ya da diğer sıvılara batırmayın.



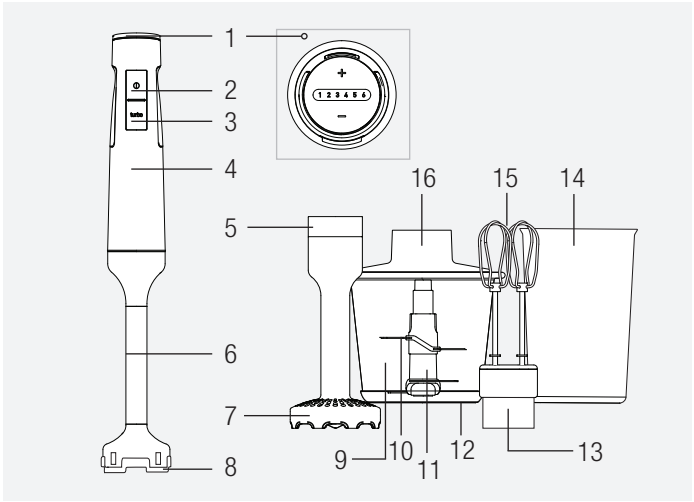
Elektrik çarpmasına karşı koruma sınıfı.

Bu ürün, çevreye saygılı modern tesislerde  doğaya zarar vermeden üretilmiştir.

AEEE Yönetmeliğine uygundur.



PCB içermez.



1. Hız ayarı
2. Açma/kapama düğmesi
3. Turbo düğmesi
4. Motor ünitesi
5. Patates ezici başlığı
6. Parçalayıcı ayak
7. Patates ezici ayak
8. Tencere çizilme önleyici
9. Cam kase
10. Üst parçalama bıçağı
11. Alt parçalama bıçağı
12. Kaydırmaz lastik altlık
13. Mikser başlığı

14. Ölçek kabı
15. Mikser uçları
16. Ara kapak

Teknik veriler

Gerilim :
220-240V~ 50/60 Hz

Güç tüketimi : 850 W

Teknik ve tasarım değişiklikleri yapma hakkı saklıdır.

Ürününüz üzerinde bulunan işaretlemelerde veya ürünle birlikte verilen diğer basılı dökümanlarda beyan edilen değerler, ilgili standartlara göre laboratuvar ortamında elde edilen değerlerdir. Bu değerler, ürünün kullanım ve ortam şartlarına göre değişebilir.

İÇİNDEKİLER

1 Önemli güvenlik ve çevre talimatları 5

- 1.1 Genel güvenlik5
1.2 AEEE yönetmeliğine uyum ve atık ürünün elden çıkarılması8
1.3 Ambalaj bilgisi8

2 Kurulum ve kullanım 9

- 2.1 Kullanım amacı9
2.2 İlk kullanım9
2.3 Parçalama bıçağı ile karıştırma ve parçalama işlemi9
2.4 Parçalayıcı ayak ile karıştırma ve parçalama işlemi11
2.5 Çırpma aksesuarı ile çırpma ve karıştırma işlemi12
2.6 Patates ezme işlemi13
2.7 Maksimum miktarlar ve hazırlama süreleri.....14
2.8 Enerji tasarrufu için yapılması gerekenler15

3 Temizlik ve bakım 16

- 3.1 Temizlik16
3.2 Saklama17
3.3 Taşıma ve nakliye17

4 Tüketici hizmetleri 18

1 Önemli güvenlik ve çevre talimatları

Bu bölümde, yaralanma ya da maddi hasar tehlikelerini önlemeye yardımcı olacak güvenlik talimatları yer almaktadır.

Bu talimatlara uyulmaması halinde her türlü garanti geçersiz hale gelir.

1.1 Genel güvenlik

- Bu cihaz, uluslararası güvenlik standartlarına uygundur.
- Cihazın kısıtlı fiziksel, duyuşal, zihinsel kapasiteye sahip olan ya da bilgi ve deneyime sahip olmayan kişiler tarafından kullanılabilmesi için gözetim altında olmaları veya cihazın güvenli kullanımı ile ilgili talimatları ve tehlikeleri anlamaları gerekir. Çocuklar cihazla oynamamalıdır. Temizlik ve kullanıcı bakım işlemleri, başlarında bir büyük olmadığı sürece çocuklar tarafından yapılmamalıdır.
- Bu cihaz çocuklar tarafından kullanılamaz.
- Cihazı ve elektrik kablosunu, çocukların ulaşamayacağı bir yerde muhafaza edin.
- Elektrik kablosu, cihaz veya cihazın bıçağı hasarlıysa kullanmayın. Yetkili servise başvurun.

1 Önemli güvenlik ve çevre talimatları

- Sadece orijinal parçaları veya üretici tarafından tavsiye edilen parçaları kullanın.
- Cihazı parçalarına ayırmayın.
- Şebeke güç kaynağınız cihazın tip etiketinde belirtilen bilgilere uygun olmalıdır.
- Cihazı uzatma kablosuyla kullanmayın.
- Cihazın fişini çıkartırken kablosundan çekmeyin.
- Gözetimsiz bırakıldığında, aksesuar takma/çıkarma işleminde veya temizlikten önce hareket eden parçaların durmasını bekleyin ve cihazın fişini prizden çekin.
- Ellerinizi nemli veya ıslakken cihazın fişine dokunmayın.
- Sıcak yiyecekler için cihazı kullanmayın.
- Aşırı ısınmayı önlemek için cihazın parçalama ayağını sürekli olarak 20 saniyeden uzun süre kullanmayın. Her 20 saniyelik çalıştırma arasında cihazı 2 dakika için soğumaya bırakın.
- Aşırı ısınmayı önlemek için cihazın çırpma başlıklarını sürekli olarak 10 saniyeden uzun süre kullanmayın. Her 10 saniyelik çalıştırma arasında cihazı 2 dakika için soğumaya bırakın.

1 Önemli güvenlik ve çevre talimatları

- Cihazı sadece birlikte verilen lastik altlığı ve cam kasesi ile kullanın.
- Cihazı, kasesi boş şekilde çalıştırmayın.
- Bıçakların ve cihazın zarar görmesini önlemek için gıdalardan kemikleri ve çekirdekleri çıkarın.
- Cihaz, bıçakların kısa sürede körelmesine neden olabilecek kuru veya sert gıdalar için uygun değildir.
- Hatalı kullanımdan ötürü yaralanmaları önlemek için tüm uyarılara uyun.
- Cihazın parçalama bıçağını taşıma ve temizlik işlemlerinde dikkatli tutun.
- Temizlik sonrasında, elektriğe bağlamadan ve parçalarını takmadan önce cihazı ve tüm parçalarını kurutun.
- Cihazı, elektrik kablosunu veya elektrik fişini suya ya da diğer sıvılara batırmayın.
- Cihazı veya parçalarını sıcak yüzeylerin üzerinde veya yanında çalıştırmayın ya da bu yüzeylerin üstüne koymayın.
- Ambalaj malzemelerini saklıyorsanız çocukların ulaşamayacağı bir yerde muhafaza edin.

1 Önemli güvenlik ve çevre talimatları

1.2 AEEE yönetmeliğine uyum ve atık ürünün elden çıkarılması



Bu ürün, T.C. Çevre ve Şehircilik Bakanlığı tarafından yayımlanan “Atık Elektrikli ve Elektronik Eşyaların Kontrolü Yönetmeliği”nde belirtilen zararlı ve yasaklı maddeleri içermez. AEEE Yönetmeliğine uygundur. Bu ürün, geri dönüşümlü ve tekrar kullanılabilir nitelikteki yüksek kaliteli parça ve malzemelerden üretilmiştir. Bu nedenle, ürünü, hizmet ömrünün sonunda evsel veya diğer atıklarla birlikte atmayın. Elektrikli ve elektronik cihazların geri dönüşümü için bir toplama noktasına götürün. Bu toplama noktalarını bölgenizdeki yerel yönetime sorun. Kullanılmış ürünleri geri kazanıma vererek çevrenin ve doğal kaynakların korunmasına yardımcı olun.

1.3 Ambalaj bilgisi



Ürünün ambalajı, Ulusal Mevzuatımız gereği geri dönüştürülebilir malzemelerden üretilmiştir. Ambalaj atığını evsel veya diğer atıklarla birlikte atmayın, yerel otoritenin belirttiği ambalaj toplama noktalarına atın.

2 Kurulum ve kullanım

2.1 Kullanım amacı

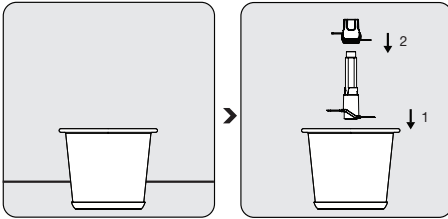
Cihaz sadece evde kullanılmak üzere tasarlanmıştır, profesyonel kullanım için uygun değildir.

Cihaz sadece küçük miktarlardaki katı gıdaları parçalamak için tasarlanmıştır.

2.2 İlk kullanım

İlk kullanımdan önce cihazın parçalarını temizleyin (bkz. 3.1).

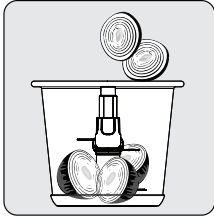
2.3 Parçalama bıçağı ile karıştırma ve parçalama işlemi



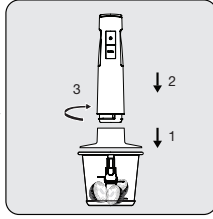
Cihazı sabit ve düz bir yüzeye, kaymaz lastik altlığının (12) üzerine yerleştirin.

Alt parçalama bıçağını (11) plastik kısmından tutarak cam kaseye (9), sonra üst parçalama bıçağını (10) alt bıçağın sabit milline yerleştirin.

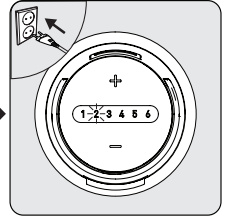
2 Kurulum ve kullanım



Hazırlamak istediğiniz malzemeyi cam kaseye (9) koyun.



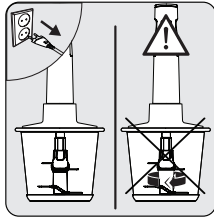
Cam kaseyin (9) üzerine ara kapağı (16), sonra motor ünitesini (4) saat yönüne doğru çevirerek oturtun.



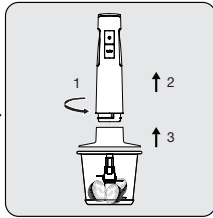
Cihazın fişini prize takın. Açma/kapama düğmesine (2) basın. Sonra hız ayar düğmelerine (1) (+/-) basarak istediğiniz hıza getirin. İlgili hızın ışığı yanar.



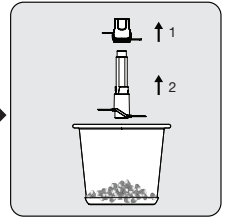
UYARI: Kilit tırnakları cam kaba tam oturmaz ise bıçaklar zarar görebilir.



İşlem tamamlandığında, cihazın fişini prizden çekin ve bıçakların tamamen durmasını bekleyin.



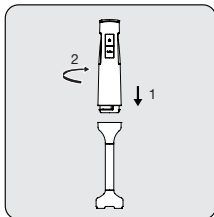
Motor ünitesini (4) saatin ters yönüne doğru çevirerek çıkarın, ardından ara kapağı çıkarın.



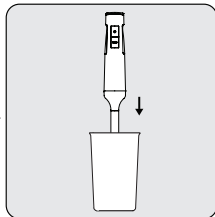
Cam kasesinin içinden parçalama bıçakları (10-11) plastik kısımdan tutarak çıkartın. İşlemden geçirdiğiniz yiyeceği cam kaseden (9) alın.

2 Kurulum ve kullanım

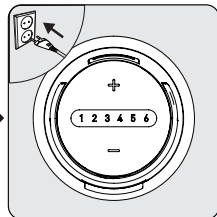
2.4 Parçalayıcı ayak ile karıştırma ve parçalama işlemi



Parçalayıcı ayağı (6) motor ünitesinin (4) ucuna saat yönüne doğru çevirerek takın.



İşlemden geçireceğiniz malzemeleri (küçük parçalar halinde) ölçek kabına koyun. ölçek kabının içerisine daldırın.



Cihazın fişini prize takın. Çalıştırma düğmesine (2) basın. Sonra hız ayar düğmelerine (1) (+/-) basarak istediğiniz hıza getirin. İlgili hızın ışığı yanar.

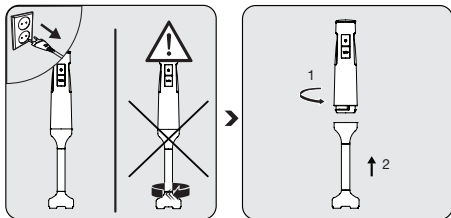


İşlem yapmadan önce cihazın parçalama ayağına (6) tencere çizilme önleyicinin (8) takılması çizilmeye müsait yüzeylerde fayda sağlayacaktır.



İşlem esnasında cihaz ile hafif dairesel hareketler yapmanız daha iyi bir sonuç elde etmenizi sağlayacaktır.

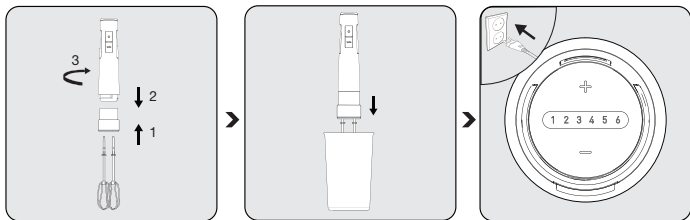
2 Kurulum ve kullanım



İşlem tamamlandığında cihazın fişini prizden çekin ve tamamen durmasını bekleyin.

Parçalama ayağını (6) saatin ters yönünde çevirerek motor ünitesinden (4) ayırın.

2.5 Çırpma aksesuarı ile çırpma ve karıştırma işlemi



Mikser uçlarını mikser başlığına hafifçe iterek takın. Mikser başlığını motor ünitesine (4) saat yönünde çevirerek yerleştirin.

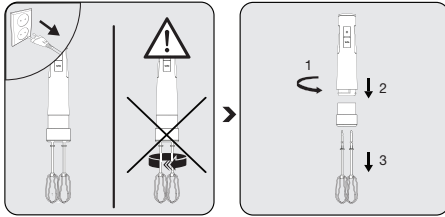
Ölçek kabına veya derin bir kaseye işlemden geçirilecek malzemeyi koyun. Çırpma tellerini ölçek kabının içerisine daldırın.

Cihazın fişini prize takın. Açma/kapama düğmesine (2) basın. Sonra hız ayar düğmelerine (1) (+/-) basarak istediğiniz hıza getirin. İlgili hızın ışığı yanar.



İşlem esnasında cihaz ile hafif dairesel hareketler yapmanız daha iyi bir sonuç elde etmenizi sağlayacaktır.

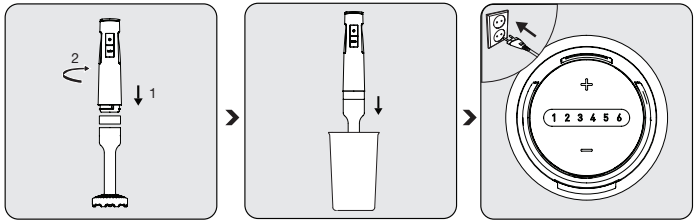
2 Kurulum ve kullanım



İşlem tamamlandığında, cihazın fişini prizden çekin ve mikser uçlarının (15) tamamen durmasını bekleyin.

Mikser başlığını (13) saatin ters yönüne doğru çevirerek önce motor ünitesinden (4) ayırın. Mikser uçlarını (15) hafifçe çekerek mikser başlığından (13) çıkarın.

2.6 Patates ezme işlemi

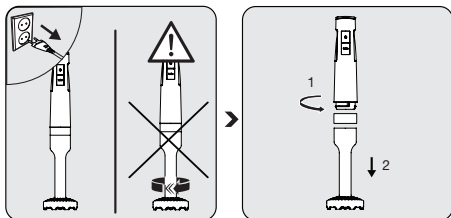


Patates eziciyi (7) önce başlığına, daha sonra motor ünitesine (4) saat yönüne çevirerek takın.

İşlemden geçireceğiniz malzemeleri (küçük parçalar halinde) ölçek kabına (14) koyun. Ölçek kabının içerisine daldırın.

Cihazın fişini prize takın. Çalıştırma düğmesine (2) basın. Sonra hız ayar düğmelerine (1) (+/-) basarak istediğiniz hıza getirin. İlgili hızın ışığı yanar.

2 Kurulum ve kullanım



İşlem tamamlandığında cihazın fişini prizden çekin ve tamamen durmasını bekleyin.

Patates ezici başlığını (5) saatin ters yönüne doğru çevirerek motor ünitesinden (4) ayırın. Daha sonra patates ezici ayağını (7) başlığından hafifçe çereken çıkarın.

2.7 Maksimum miktarlar ve hazırlama süreleri

Malzeme	Maks. miktar	İşlem süresi	Hız ayarı
Yağsız et (küçük küpler halinde)	300 g	20 s	maks. II
Soğan / Sarımsak (küçük parçalar halinde)	300 g	20 s	maks. II
Fındık	300 g	20 s	maks. II
Domates	300 g	15-20 s	maks. II
Peynir (küçük küpler halinde)	150 g	5-10 s	maks. II
Meyve (parçalara ayrılmış)	300 g	15-20 s	maks. II

2 Kurulum ve kullanım

Malzeme	Maks. miktar	İşlem süresi	Hız ayarı
Maydanoz	100 g	10 s	maks. II
Şekerli hurma	500 g	5 s	maks. II
Yumurta	60 g	5 s	Turbo
Pudra şekeri	120 g		
Nişasta	250 g		



Çalıştırma düğmesine her 1-2 saniyelik basışınız bir "PULSE" demektir.



Maydanoz, soğan gibi yumuşak malzemelerde kısa aralıklarla, 1 saniyelik basışlar yeterlidir.

2.8 Enerji tasarrufu için yapılması gerekenler

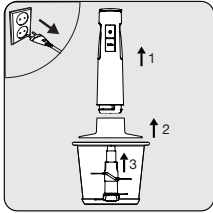
Kullanım sırasında kılavuzda tavsiye edilen sürelerle uyun. Kullanımdan sonra cihazın fişini prizden çıkarın.

3 Temizlik ve bakım

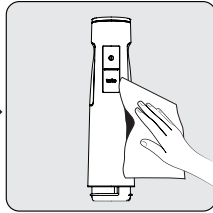
3.1 Temizlik



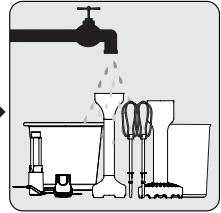
UYARI: Temizlik işleminden önce cihazın fişini prizden çekin ve bıçakların tamamen durduğuna emin olun.



Motor ünitesini (4), ara kapağı (16) ardından aksesuarı çıkartın.



Motor ünitesinin (4) dış kısmını temizlemek için hafif nemli bir bez kullanın.



Cam kase (9) , parçalayıcı ayak (6), patates ezici (7), mikser uçlarını (15) ve parçalama bıçaklarını (10-11) deterjan ve ılık su ile yıkayabilirsiniz.



UYARI: Cihazı temizlemek için benzin, solvent, aşındırıcı temizleyici veya sert fırça kullanmayın.



UYARI: Parçalama bıçaklarını (10-11) temizlerken dikkatli olun, keskindir. Bulaşık makinesinde yıkanması tavsiye edilmez.



Cam kase (9) ve ara kapak (16) bulaşık makinesinin üst rafında yıkanabilir.

3 Temizlik ve bakım



Ara kapağın (16) altında bulunan lastik contayı çıkarıp deterjan ve ılık su ile yıkayabilirsiniz. Temizledikten sonra tekrar tam yerine oturtun.



Cihazın tüm parçalarını temizledikten sonra iyice kurulayın.

3.2 Saklama

- Cihazı uzun süre kullanmayı düşünmüyorsanız, dikkatli bir şekilde saklayın.
- Cihazı kaldırmadan önce fişini çekin ve tamamen soğumasını bekleyin.
- Cihazı ve aksesuarlarını orijinal paketlerinde saklayın.
- Serin ve kuru bir yerde saklayın.
- Cihazı, daima çocukların ulaşamayacağı bir yerde muhafaza edin.

3.3 Taşıma ve nakliye

- Taşıma ve nakliye sırasında cihazı orijinal ambalajı ile birlikte taşıyın. Cihazın ambalajı, cihazı fiziksel hasarlara karşı koruyacaktır.
- Cihazın veya ambalajının üzerine ağır cisimler koymayın. Cihaz zarar görebilir.
- Cihazın düşürülmesi durumunda cihaz çalışmayabilir veya kalıcı hasar oluşabilir.

4 Tüketici hizmetleri

Değerli Müşterimiz,

Arçelik Çağrı Merkezi haftanın 7 günü 24 saat hizmet vermektedir.

Sabit veya cep telefonlarınızdan alan kodu tuşlamadan çağrı merkezi numaramızı arayarak ürününüz ile ilgili arzu ettiğiniz hizmeti talep edebilirsiniz.

Çağrı merkezimiz ile yaptığınız görüşmeler iletişim hizmeti aldığınız operatör firma tarafından sizin için tanımlanan tarifeye göre ücretlendirilir.

Çağrı Merkezimize ayrıca www.arcelik.com.tr adresindeki "Tüketici Hizmetleri" bölümünde bulunan formu doldurarak veya 0 216 423 23 53 nolu telefona faks çekerek de ulaşabilirsiniz. Yazılı başvurular için adresimiz:

Arçelik Çağrı Merkezi, Arçelik A.Ş. Ankara Asfaltı Yanı, 34950 Tuzla/İSTANBUL

Arçelik Çağrı Merkezi
444 0 888

(Sabit telefonlardan veya cep telefonlarından alan kodu çevirmeden)

Diğer Numara:
0216 585 8 888

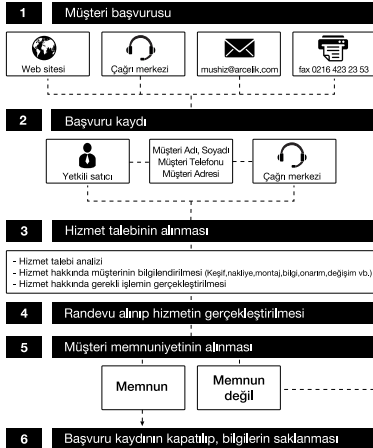
Aşağıdaki önerilere uymanızı rica ederiz.

1. Ürününüzü aldığınızda Garanti belgesini Yetkili Satıcınıza onaylatınız.
2. Ürününüzü kullanma kılavuzu esaslarına göre kullanınız.
3. Ürününüzü ile ilgili hizmet talebiniz olduğunda yukarıdaki telefon numaralarından Çağrı Merkezimize başvurunuz.
4. Hizmet için gelen teknisyene "teknisyen kimlik kartı" nı sorunuz.
5. İşiniz bittiğinde servis teknisyeninden "Hizmet Fişi" istemeyi unutmayınız. alacağınız "Hizmet Fişi", ilerde ürününüzde meydana gelebilecek herhangi bir sorunda size yarar sağlayacaktır.
6. Ürünün kullanım ömrü: 10 yıldır. (Ürünün fonksiyonunu yerine getirebilmesi için gerekli yedek parça bulundurma süresi).

Müşteri Memnuniyeti Politikası

Arçelik A.Ş. olarak, hizmet verdiğimiz markamızın müşterisi istek ve önerilerinin müşteri profili ayrımı yapılmaksızın her kanaldan (çağrı merkezi, e-posta, www.arcelik.com.tr, faks, mektup, sosyal medya, bayi) rahatlıkla iletilebildiği, izlenebilir, raporlanabilir, şeffaf ve güvenli tek bir bilgi havuzunda toplandığı, bu kayıtların yasal düzenlemelere uygun, objektif, adil ve gizlilik içinde ele alındığı, değerlendirildiği ve süreçlerin sürekli kontrol edilerek iyileştirildiği, mükemmel müşteri deneyimini yaşatmayı ana ilke olarak kabul etmiş müşteri odaklı bir yaklaşımı benimsemekteyiz. Yaklaşımımıza paralel olarak tüm süreçler yönetim sistemi ile entegre edilerek, birbirini kontrol eden bir yapı geliştirilmiş olup, yönetim hedefleri de bu sistem üzerinden beslenmektedir.

Hizmet talebinin değerlendirilmesi





Kullanım Hataları ve Garanti ile İlgili Dikkat Edilmesi Gereken Hususlar

Aşağıda belirtilen sorunların giderilmesi ücret karşılığında yapılır. Bu durumlar için garanti şartları uygulanmaz;

- 1) Kullanım hatalarından kaynaklanan hasar ve arızalar,
- 2) Malın tüketiciye tesliminden sonraki yükleme, boşaltma, taşıma vb. sırasında oluşan hasar ve arızalar,
- 3) Malın kullanıldığı yerin elektrik, su, doğalgaz, telefon vb. şebekesi ve/veya altyapısı kaynaklı meydana gelen hasar ve arızalar,
- 4) Doğa olayları ve yangın, su baskını vb. kaynaklı meydana gelen hasar ve arızalar,
- 5) Malın tanıtma ve kullanma kılavuzlarında yer alan hususlara aykırı kullanılmasından kaynaklanan hasar ve arızalar,
- 6) Malın, 6502 sayılı Tüketicinin Korunması Hakkındaki Kanununda tarif edilen şekli ile ticari veya mesleki amaçlarla kullanımı durumunda ortaya çıkan hasar ve arızalar,

Mala yetkisiz kişiler tarafından bakım, onarım veya başka bir nedenle müdahale edilmesi durumunda mala verilmiş garanti sona erecektir.

Garanti uygulaması sırasında değiştirilen malın garanti süresi, satın alınan malın kalan garanti süresi ile sınırlıdır.

Ürünüñüz Arçelik A.Ş Hop Shing Metal and Plastic mfy. ltd room 2501, 25/f, Asia Trade Center, 79 Lei Muk Road, Kwai Chung, Hong Kong tarafından üretilmiştir.

Menşei: P.R.C.

Çağrı Merkezi

444 0 888

Diğer Numara

0216 585 8 888

Arçelik A.Ş. Karaağaç Cad. No: 2-6
34445, Söğütözü / İSTANBUL
Tel.:(0-216) 585 85 85
Fax: (0-216) 423 23 53

GARANTİ ŞARTLARI

- 1) Garanti süresi, malın teslim tarihinden itibaren başlar ve 2 yıldır.
- 2) Malın tanıtma ve kullanma kılavuzunda gösterildiği şekilde kullanılması ve Arçelik A.Ş.'nin yetkili kaldığı servis çalışanları dışındaki şahıslar tarafından bakım, onarım veya başka bir nedenle müdahale edilmemiş olması şartıyla, malın bütün parçaları dahil olmak üzere tamamını; malzeme, işçilik ve üretim hatalarına karşı malın teslim tarihinden itibaren yukarıda belirtilen süre kadar garanti eder.
- 3) Malın ayıplı olduğunun anlaşılması durumunda tüketicii, 6502 sayılı Tüketicinin Korunması Hakkında Kanununun 11 inci maddesinde yer alan;
- a-Sözleşmeden dönme,**
b-Satış bedelinden indirim isteme,
c-Ücretsiz onarılması isteme,
ç-Satılmanın ayıpsız; bir misli ile değiştirilmesini isteme,
- 4) Tüketicinin bu haklardan ücretsiz olarak hakkını seçmesi durumunda satıcı; işçilik masrafı, değiştirilen parça bedeli ya da başka herhangi bir ad altında hiçbir ücret talep etmez; malın onarımını yapmak veya yaptırmakla yükümlüdür. Tüketicii ücretsiz olarak hakkını üretici veya ithalatçıya karşı da kullanabilir. Satıcı, üretici ve ithalatçı tüketicinin bu hakkını kullanmasından mütteselsilen sorumludur.
- 5) Tüketicinin, **ücretsiz olarak hakkını kullanması halinde malın;**
- Garanti süresi içinde tekrar arızalanması,
- Tamiri için gereken azami sürenin aşılması,
- Tamirinin mümkün olmadığı, yetkili servis istasyonu, satıcı, üretici veya ithalatçı tarafından bir raporla belirlenmesi durumlarında;
tüketicii malın bedel iadesini, ayıp oranında bedel indirimini veya imkân varsa malın ayıpsız; misli ile değiştirilmesini satıcıdan talep edebilir. Satıcı, tüketicinin talebini reddedemez. Bu talebin yerine getirilmesini durumunda satıcı, üretici ve ithalatçı mütteselsilen sorumludur.
- 6) Malın tamir süresi **20 iş gününü** geçemez. Bu süre, garanti süresi içerisinde mala ilişkin arızanın yetkili servis istasyonuna veya satıcıya bildirim tarihinden, garanti süresi dışında ise malın yetkili servis istasyonuna teslim tarihinden itibaren başlar. Malın arızasının **10 iş günü** içerisinde giderilememesi halinde, üretici veya ithalatçı; malın tamiri tamamlanmaya kadar, benzer özelliklere sahip başka bir malı tüketicinin kullanımına tahsis etmek zorundadır. Malın garanti süresi içerisinde arızalanması durumunda, tamirde geçen süre garanti süresine eklenir.
- 7) Malın kullanma kılavuzunda yer alan hususlara aykırı kullanılmasıyla kaynaklanan arızalar garanti kapsamı dışındadır.
- 8) Tüketicii, garantiden doğan haklarının kullanılmasına ile ilgili olarak çıkabilecek uyuşmazlıklarda yerleşim yerinin bulunduğu veya tüketicii işleminin yapıldığı yerdeki **Tüketicii Hakem Heyetine veya Tüketicii Mahkemesine** başvurabilir.
- 9) Satıcı tarafından bu **Garanti Belgesinin** verilmesi durumunda, tüketicii **Gümrük ve Ticaret Bakanlığı Tüketicinin Korunması ve Piyasa Gözetimi Genel Müdürlüğüne** başvurabilir.

Üretici veya İthalatçı Firmamız:

Unvan : Arçelik A.Ş.
Adresi : Arçelik A.Ş. Karaağaç Caddesi No: 2-6, 34445
Sütlüce / İSTANBUL
Telefon : (0-216) 585 8 888
Fax : (0-216) 423 23 53
web adresi : www.arçelik.com.tr

Malın

Markası : Arçelik
Cinsi : El blender seti
Modeli : K 8525
Seri No :
Garanti Süresi : 2 YIL
Azami Tamir Süresi : 20 İş günü

GENEL MÜDÜR

Hakan Belge

Arçelik A.Ş.

GENEL MÜDÜR YRD.

Çeliker

Satıcı Firmamız :

Unvan :
Adresi :
Telefonu :
Fax :
e-posta :

Fatura Tarih ve Sayısı :
Teslim Tarihi ve Yeri :
Yetkilinin İmzası :
Firmamız Kaşesi :

Bu bölümü, ürünü aldığımız; Yetkili Satıcı imzalayacak ve kaşeleyecektir.